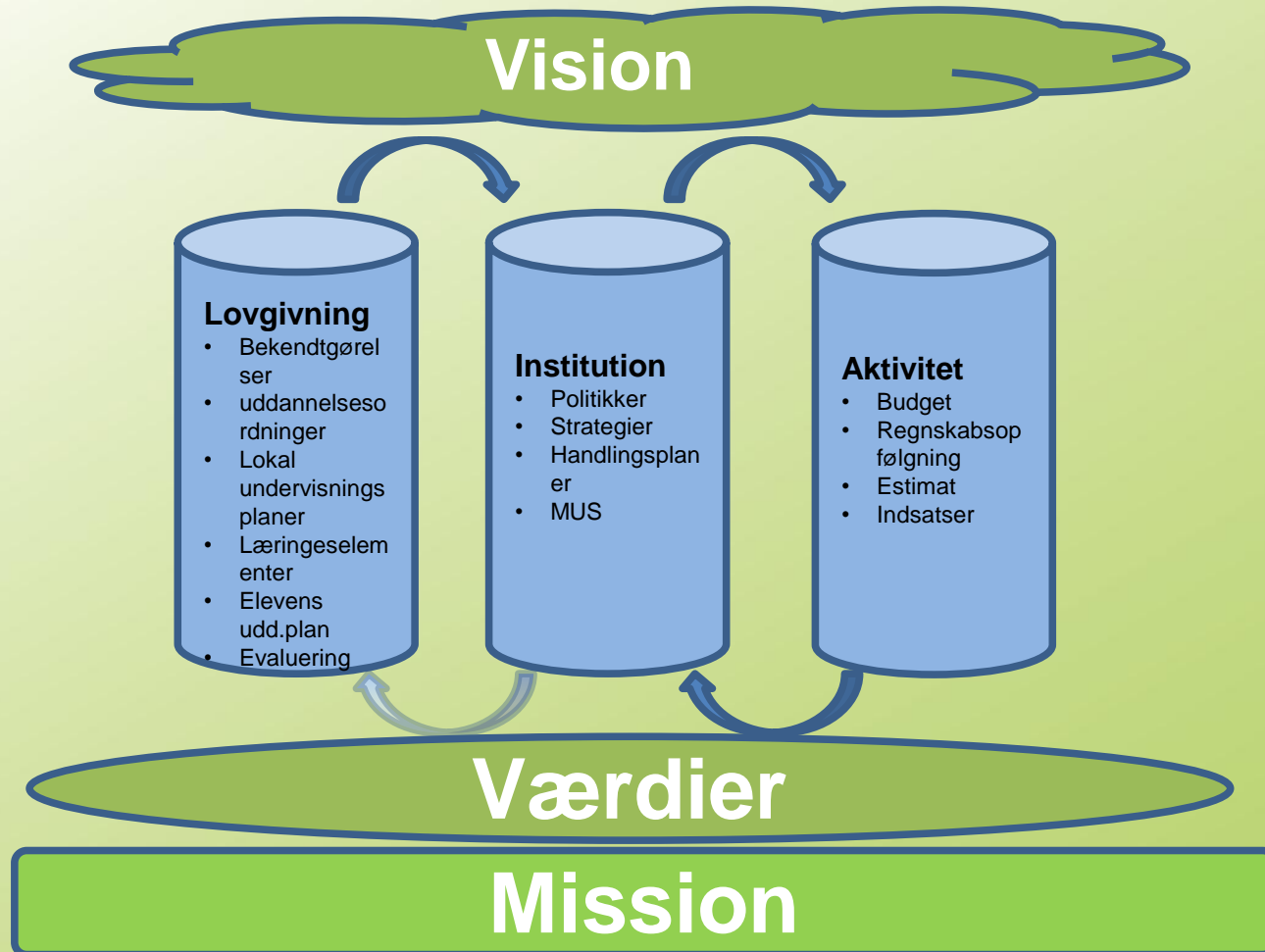




SOSU Nord

Strategi 2020

Skolens styringsparadigme



Faglige profil, mission, vision og værdier

Respekt

- SOSU Nord er kendetegnet ved at være en erhvervsskole med spidskompetence indenfor social- og sundheds området og det pædagogiske område.
- SOSU Nord uddanner i henhold til gældende lovgivning for området.
- SOSU Nord uddanne mennesker i et tæt samspil med arbejdsgivere i en vekselvirkning mellem teori og praksis
- SOSU Nord har fokus på en praksisnær læring som gennemgående grundlag for sine uddannelser

- Skolens faglige profil

Troværdighed

- At afklare og motivere mennesker til uddannelse
- At uddanne og efteruddanne mennesker i overensstemmelse med arbejdsmarkedets nuværende og fremtidige behov for kompetencer

- Skolens mission- hvorfor er vi her?

Dialog

- At SOSU Nord er et attraktivt, innovativt og professionelt lærings- og kompetencecenter
- At SOSU Nord er et førende lærings- og kompetencecenter for offentlige og private arbejdspladser og enkeltpersoner
- At SOSU Nord bidrager til at skabe faglig stolthed og lyst til livslang læring
- At SOSU Nord bidrager til udvikling af velfærdsteknologi på vores kerneområder i samarbejde med andre virksomheder og uddannelsesinstitutioner
- At SOSU Nords ansatte er veluddannede, dynamiske og udviklingsorienterede

- Skolens vision - hvor skal vi hen?

Strategiske mål

- Den strategiske dagsorden

Kompetence

Vision

- At SOSU Nord er et attraktivt, innovativt og professionelt lærings- og kompetencecenter
- At SOSU Nord er et førende lærings- og kompetencecenter for offentlige og private arbejdspladser og enkeltpersoner
- At SOSU Nord bidrager til at skabe faglig stolthed og lyst til livslang læring
- At SOSU Nord bidrager til udvikling af velfærdsteknologi på vores kerneområder i samarbejde med andre virksomheder og uddannelsesinstitutioner
- At SOSU Nord's ansatte er veluddannede, dynamiske og udviklingsorienterede

Den strategiske dagsorden

Den strategiske dagsorden – fælles mål

Hvordan vil vi tage os ud over for vores samarbejdspartnere i brancherne?

Markedet - Proaktiv og innovativ i forhold til udviklingen i brancherne

SOSU Nord skal udvikle sine uddannelser proaktivt og innovativt i forhold til den faglige udvikling i brancherne, hvor målet er, at SOSU Nord konstant har fokus på at styrke sin position ift. samarbejdspartnere og konkurrenter.

Hvilke interne processer skal vi være fremragende til?

Internt

A. De bedste læringsforudsætninger med en innovativ pædagogik

SOSU Nord vil udvikle en innovativ pædagogik, som giver de bedste læringsforudsætninger for alle elevernes og kursisternes faglige og personlige kompetenceudvikling.

B. Rammer der understøtter læring og faglighed

SOSU Nord vil skabe fysiske rammer, der understøtter udviklingen af pædagogik og læring samt uddannelsernes faglighed således, at SOSU Nord dels er den foretrukne samarbejdspartner og dels forbliver en attraktiv arbejdsplads.

Hvordan skal vores organisation lære og forbedre sig?

Læring – En forandringsorienteret og professionel kultur

SOSU Nord vil være en forandringsorienteret arbejdsplads, hvor alle medarbejdere udvikler sig bevidst i forhold til de strategiske mål. SOSU Nord vil tiltrække og fastholde medarbejdere af bedste kaliber i et professionelt miljø, hvor det er normen at værdsætte mangfoldighed og fremme den enkeltes talent i overensstemmelse med skolens målsætninger.

Markedet - Hvorfor dette mål?

Markedet - Proaktiv og innovativ i forhold til udviklingen i brancherne

SOSU Nord skal udvikle sine uddannelser proaktivt og innovativt i forhold til den faglige udvikling i brancherne, hvor målet er, at SOSU Nord imødekommer kompetencebehovene på arbejdsmarkedet og styrker sin position i forhold til samarbejdspartnere og konkurrenter.

2020-scenarier for hvordan arbejdsmarkedet vil udvikle sig:

SOSU-området

- Økonomi: Skønnes at være færre ressourcer i den offentlige sektor. Mere bruger betaling?
- Offentlig/privat: Mere samarbejde, forskydning fra offentlig til privatsektor pga. brugerbetaling?
- Arbejdskraft: Der forudses mangel til velfærdsområdet.
- Kompetencer: Innovation, sundhedsfremme, forebyggelse, træning, rehabilitering, specialiserede opgaver, flere social- og sundhedsassistenter, færre social- og sundhedshjælpere, øget teknologianvendelse
- Rekruttering til uddannelserne: Der forudses mangel
- Teknologi: Øget anvendelse nødvendig og der udvikles mange produkter på markedet
- Øget fokus på sundhedsfremme og forebyggelse
- Opgaveglidning mellem sygehuse og kommunal sektor. Sygehuse højt specialiseret, rehabilitering skubbes yderligere ud i kommunalt regi.

Det pædagogiske område

- Økonomi: Færre ressourcer i den offentlige sektor. Mere brugerbetaling?
- Offentlig/privat: Mange private aktører i dag. Forskydning fremover svær at vurdere.
- Arbejdskraft: Der er ikke mangel på arbejdskraft til området nu, men muligvis mangel i slutningen af perioden.
- Teknologi: Øget anvendelse, men begrænset effekt på behov for arbejdskraft.
- Øget fokus på tidlig indsats med hensyn til sociale, indlæringsmæssige og udviklingsmæssige forhold.



Internt - Hvorfor dette mål?

Internt

A. De bedste læringsforudsætninger med en innovativ pædagogik

SOSU Nord vil udvikle en innovativ pædagogik, som giver de bedste læringsforudsætninger for alle elevernes og kursisternes faglige og personlige kompetenceudvikling.

2020-scenarier for hvordan pædagogikken vil udvikle sig:

- Læringsforudsætninger vil skulle ses i lyset af den teknologiske udvikling, som vil betyde, at læreprocesser er i gang uafhængig af tid og sted og at læring i højere og højere grad vil ske på en intuitiv måde
- Eleven/kursisten vil være sin egen producent af viden
- Skolens og undervisernes rolle er at være iscenesætter og styrer af læreprocesserne (facilitator), så disse rettes mod de personlige og faglige kompetencer, der er målet
- Skolen og underviserne skal samtidig sikre at læring sker i sociale sammenhænge, at der sker personlig og faglig udvikling gennem fælles erkendelser i kraft af videndeling, vidensøgning, videntolkning, refleksion og produktion af viden
- De sociale sammenhænge skal desuden være stærke for at sikre optimal trivsel og læring af sociale kompetencer
- Det vil stadig være aktuelt at have fokus på innovative arbejds- og læringsformer, der giver forudsætninger for at eleven/kursisten står stærkt på arbejdsmarkedet enten som lønmodtager eller som iværksætter



Internt - Hvorfor dette mål?

Internt

B. Rammer der understøtter læring og faglighed

SOSU Nord vil skabe fysiske rammer, der understøtter udviklingen af pædagogik og læring samt uddannelsernes faglighed således, at SOSU Nord dels er den foretrukne samarbejdspartner og dels forbliver en attraktiv arbejdsplads.

2020-scenarier for hvordan de fysiske rammer vil udvikle sig:

- De fysiske rammer understøtter muligheder for læring både individuelt, i gruppe eller på hold
- Teknologianvendelse understøttes af installationer, udstyr og rum, som gør anvendelsen af teknologi til en naturlig del af læringsmiljøet
- Der skabes rammer, der underbygger at læring sker i tæt sammenhæng med praksis og med inspiration til testning, eksperimentering og afprøvning af teori og modsat skabelse af teori ud fra praksis
- Læringsrummet udvides til at omfatte partnerskaber med udviklere af teknologi både af lavpraktisk og avanceret art på skolen samt i praktikvirksomheder, sådan at dette integreres i læringsrummet
- De fysiske rammer er transparente både internt og i forhold til den omverden, vi samarbejder med. Det sker symbolsk ved fysiske rammer, der åbner og i praksis gennem adfærd.



Læring - Hvorfor dette mål?

Læring – En forandringsorienteret og professionel kultur

SOSU Nord vil være en forandringsorienteret arbejdsplads, hvor alle medarbejdere udvikler sig bevidst i forhold til de strategiske mål. SOSU Nord vil tiltrække og fastholde medarbejdere af bedste kaliber i et professionelt miljø, hvor det er normen at værdsætte mangfoldighed og fremme den enkeltes talent i overensstemmelse med skolens målsætninger.

2020-scenarier for hvordan kulturen på SOSU Nord understøtter visionerne:

- Åbenhed og nysgerrighed er fortsat bærende elementer i bestræbelserne på at være en forandringsorienteret kultur
- Den professionelle kultur skabes gennem rekruttering af personale med faglighed i forhold til undervisning og læring samt ikke mindst sikrer at fokus hele tiden er på optimal udvikling af eleven/kursisten i forhold til arbejdsmarkedets behov
- SOSU Nord vil fortsat arbejde på åbenhed og synlighed for derigennem at profilere uddannelserne, skabe faglig stolthed og øge interessen og respekten for fagområdet
- Kulturen skal være åben og inkluderende på værdigrundlagets præmisser, som målrettet understøtter en progressiv udvikling i de brancher, vi uddanner sammen med og til
- Åbenheden og rummeligheden skal have fokus både på ansøgere, elever/kursister, ansatte, faglige organisationer, arbejdsgiverne, interesseorganisationer og samfundet bredt set
- Gennem mulighed for passende faglige udfordringer til den enkelte og gennem målrettet strategisk funderet kompetenceudvikling vil vi tiltrække, fastholde og udvikle medarbejderne

Strategien bliver til alles daglige arbejde

SOSU Nord

SOSU Nords strategiske mål (fælles strategiske dagsorden)		Afdelinger (indsatser)					Støttefunktioner (indsatser)							
Mål	Målepunkter	Afd. S.	Afd. V.	afd. H.	afd. Ø.	afd. KUC	BUR	Eleopt.	IT	PR	Pers.	ØK.	Apf.	L
1. Proaktiv og innovativ lift brancherne	XXX	XX	XX	XX	XX	XX	XX	XX	XX	XX	XX	X	X	X
2. De bedste læringsforudsætninger med en innovativ pædagogik	XXX	XX	XX	XX	XX	XX	XX	XX	XX	XX	XX	X	X	X
3. Rammer der understøtter læring og faglighed	XXX	XX	XX	XX	XX	XX	XX	XX	XX	XX	XX	X	X	X
4. En forandringsorienteret og professionel kultur	XXX	XX	XX	XX	XX	XX	XX	XX	XX	XX	XX	X	X	X



SOSU Nords overordnede strategiske dagsorden definerer den strategiske prioritering. Der kan udarbejdes en fælles handlingsplan for alle eller enkelte af de strategiske mål.



Hver afdeling udarbejder en to årig handlingsplan i overensstemmelse med SOSU Nords strategiske dagsorden.

Planen omfatter for EUD:

- Underviserteam
- It-systemsuperbrugere
- Elevadministration
- Planlægningskoordinator
- Service (Kantine, rengøring, pedel)

Planen omfatter for KUC:

- Uddannelseskonsulenter
- Kursusadministrationen
- Læsevejleder
- Planlægningskoordinator
- Service (kantine, rengøring, pedel)

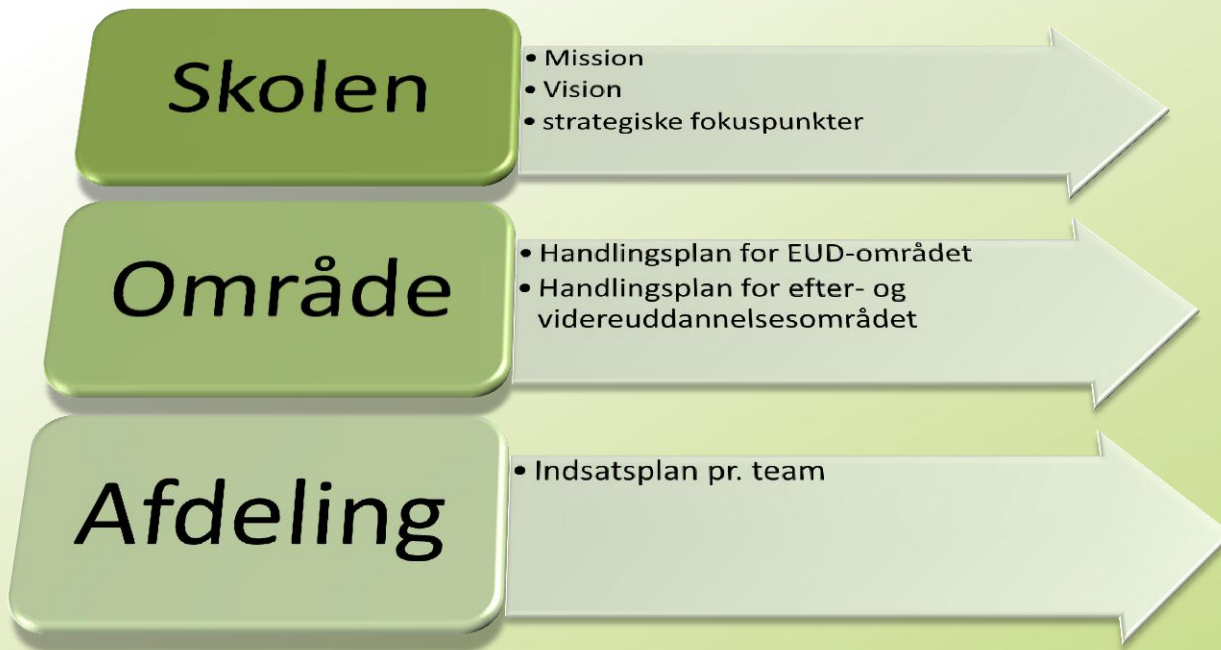


I ledelsessekretariatet skal der udarbejdes en ét årig handlingsplan i overensstemmelse med SOSU Nords strategiske dagsorden.

Planen omfatter:

- IT
- PR/markedsføring
- Planlægning & Analyse
- Personaleforhold
- Information
- Indkøb
- Økonomi
- Elevoptag
- Praktik- og uddannelsesrådgivningen

Handlingsplaner på forskellige niveauer



Mål



Indsatsområde
 - problemstilling
 - målgruppe
 - målet med indsatsen



initiativ/redskab



Måling (hvilke
 måleparameter skal
 anvendes)



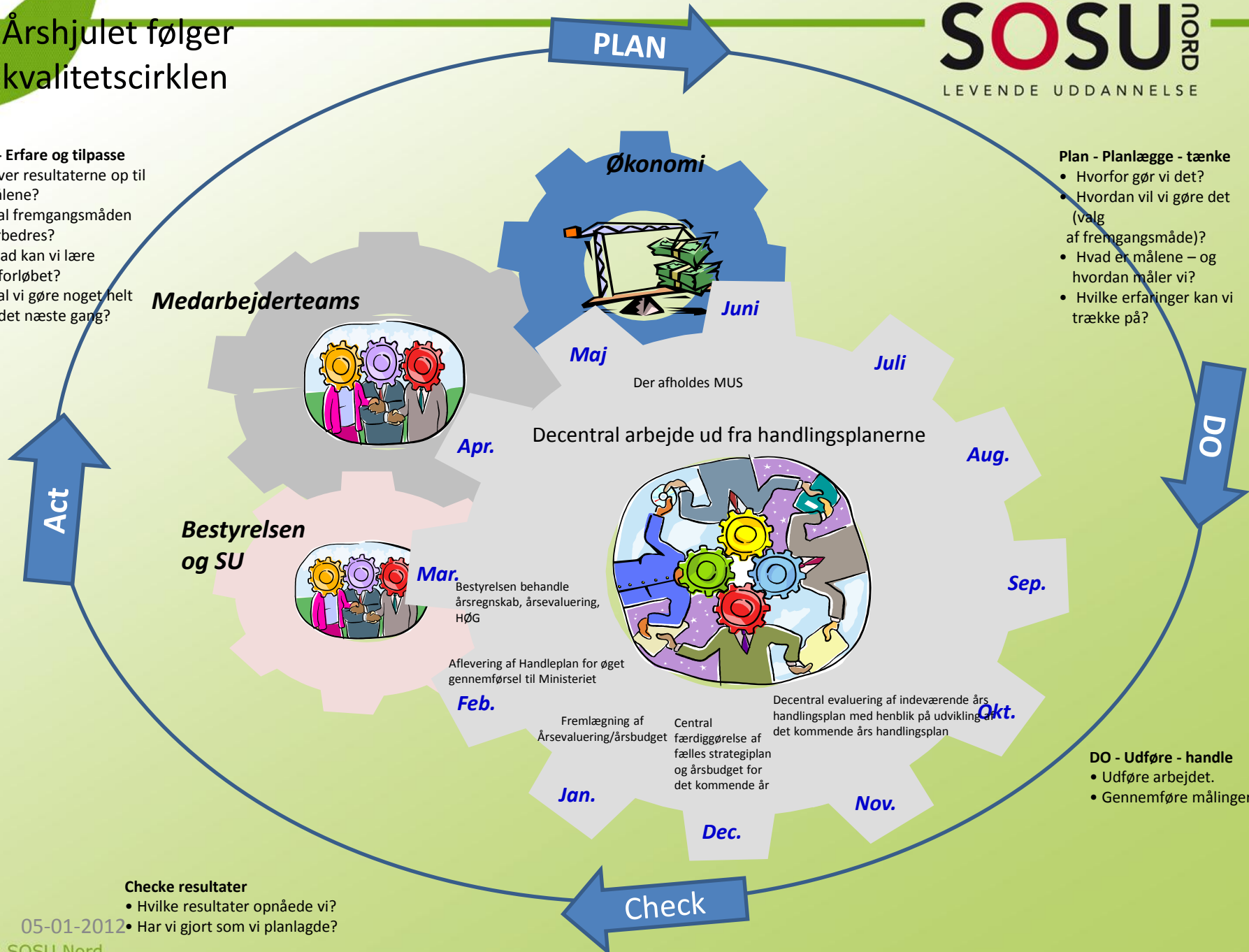
Den forventet virkning af
 indsatsen

Hver indsats i en handlingsplan tager udgangspunkt i et strategikort:

Årshjulet følger kvalitetscirklen

- Act - Erfare og tilpasse**
- Lever resultaterne op til målene?
 - Skal fremgangsmåden forbedres?
 - Hvad kan vi lære af forløbet?
 - Skal vi gøre noget helt andet næste gang?

- Plan - Planlægge - tænke**
- Hvorfor gør vi det?
 - Hvordan vil vi gøre det (valg af fremgangsmåde)?
 - Hvad er målene – og hvordan måler vi?
 - Hvilke erfaringer kan vi trække på?



PLAN

DO

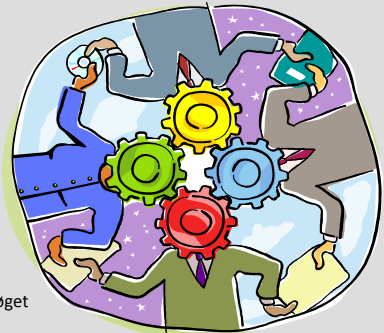
Check

Act

Økonomi

Medarbejderteams

Bestyrelsen og SU



Juni

Maj

Juli

Aug.

Sep.

Okt.

Nov.

Dec.

Jan.

Apr.

Mar.

Feb.

Der afholdes MUS

Decentral arbejde ud fra handlingsplanerne

Bestyrelsen behandle årsregnskab, årsevaluering, HØG

Aflevering af Handleplan for øget gennemførelse til Ministeriet

Fremlægning af Årsevaluering/årsbudget

Central færdiggørelse af fælles strategiplan og årsbudget for det kommende år

Decentral evaluering af indeværende års handlingsplan med henblik på udvikling af det kommende års handlingsplan

Checke resultater

- Hvilke resultater opnåede vi?
- Har vi gjort som vi planlagde?

05-01-2012