



Marianne Bay Østergård

Inspirationsguide	3
Forord	4
Læringstilsteori	5
Fra Idé til virkelighed	5
Eksempler på undervisning	9
<i>Diabetes mellitus</i> – Sygdom, behandling og forebyggelse på SOSU assistent-niveau	9
<i>Valgfag</i>	11
Hvis du vil vide mere	13
Projektgruppens medlemmer	14
Projektansvarlige	14

Denne inspirationsguide er udarbejdet af de projektansvarlige, projektstyregruppen og akademichef Marianne Bruun Okholm

Inspirationsguide

Vi har hermed fornøjelse af at præsentere en inspirationsguide til arbejdet med læringsstile. Vi har i opbygningen af guiden taget hensyn til modtagernes forskellige læringsstile. Vi ønsker læserne god fornøjelse med guiden.

Denne inspirationsguiden skal være en **appetitvækker**, der:

- **informerer** om, og
- **skaber overblik** over

brugen af læringsstile på **SOSU Nord og SOSU STV**, for derved at:

- **motivere** og
- **inspirere**

alle skolens interessenter



Kinæstetisk gulvspil

Forord

Al pædagogisk tilrettelæggelse bør tage sit udgangspunkt i en bestræbelse på at skabe god og meningsfuld undervisning, der bygger på de individuelle styrker og på livsglæde for på den måde at skabe de bedste muligheder for succes for den enkelte og for fællesskabet.

En væsentlig forudsætning for, at dette kan lykkes, er et lærings syn, der bygger på anerkendelse af elevens interesser og styrker. Al pædagogisk arbejde kommer derfor til at hvile på en værdi, som bygger på tydelig anerkendelse af elevernes forskellige interesser og stærke sider. Det gælder med andre ord om at give eleven den bedste støtte til at blive selvaktiv i sin læring.

På den baggrund har vi på SOSU Nord og SOSU STV ønsket at skabe optimale læringsmiljøer, hvor følgende tre elementer er indeholdt:

- oplevelsen af at have det rart
- oplevelsen af at være engageret
- oplevelsen af at høre til og betyde noget,

og har derfor uddannet alle medarbejdere i anvendelsen af læringsstilsmetoden.

Vi har siden februar 2008 løbende implementeret metoden i undervisningen på skolerne. Effekten hos eleverne er stor bevidsthed om egen læringsstil, højt engagement og oplevelse af at blive mødt. Eleverne bruger hinandens styrkeområder i samarbejdet, er nysgerrige, eksperimenterende og kreative.

Lærergruppen oplever stor effekt af forholdsvis få virkemidler. Lærerne bruger indsigt i egen arbejdsstil til styrkelse af teamsamarbejdet. Det fælles engagement har givet masser af positiv energi og mod til at tilrettelægge anderledes.

På skolen udnyttes arealer, der ikke tidligere har været anvendt til undervisning nu til løsning af taktile og kinæstetiske opgaver. Lærerne har haft fælles fokus og oplever at løfte i flok. Der er høj grad af videndeling, gensidig inspiration og deling af materialer. Det er ganske enkelt blevet sjovere at undervise.

Den øgede lyst til læring og gejsten hos den enkeltes styrker vores formodning om en høj gennemførelsesprocent for kompetente grundforløbs elever, social- og sundhedshjælpere, social- og sundhedsassistenter, pædagogiske assistenter.



Marianne Frøysa Jørgensen

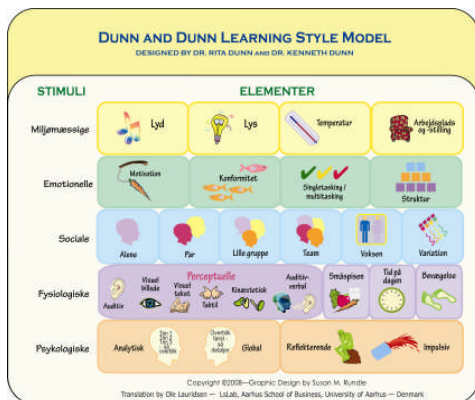
Danmarks Læringsstilscenter
Cubion a/s | SIS akademi

Læringstilsteori

Når der arbejdes med læringsstile tager undervisningen afsæt i den enkelte elevs styrkeområder. I Dunn og Dunns læringsstilsteori defineres læringsstil således:

Læringsstil er den måde, hvorpå hvert enkelt individ koncentrerer sig om, tilegner sig, behandler, husker og anvender noget, der er nyt og svært.

Nedenfor ses Dunn og Dunns læringsstilsmodel:



De *psykologiske* elementer, dvs. nederst i figuren, finder vi elevens præference i forhold til en holistisk/global eller en analytisk bearbejdning af nye informationer. Den holistiske præference kræver en overordnet og helhedspræget præsentation af informationer, hvorimod den analytiske bearbejdning bygger på en præsentation af hver detalje for sig. Kategorien indeholder desuden karakteristika impulsiv og reflektiv.

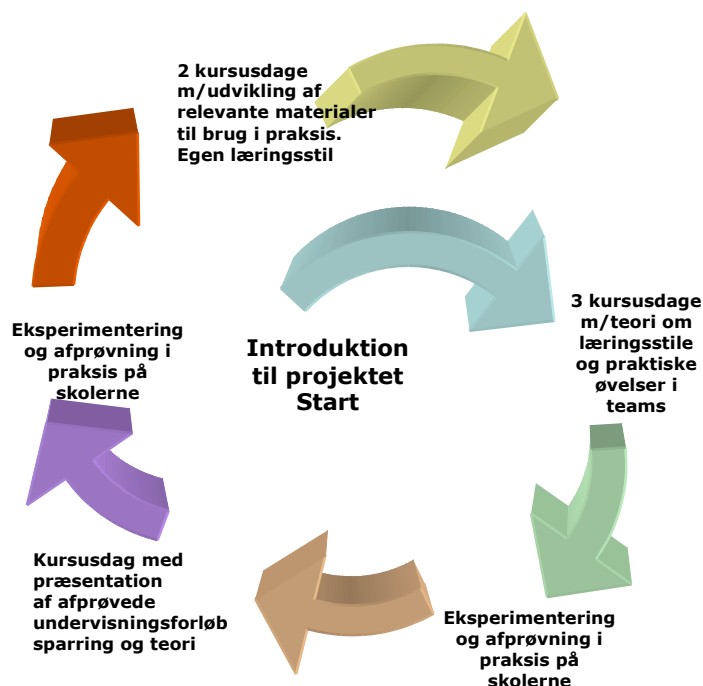
De *fysiologiske* elementer beskriver elevens præferencer med hensyn til perceptuelle strenge, behov for energiindtag og behov for bevægelse under læreprocessen og endeligt det bedste tidspunkt på dagen for læringen.

De *sociale* elementer beskriver de forskellige samarbejdsrelationer, som den enkelte elev foretrækker at indgå i under læreprocessen.

De *emotionelle* elementer omfatter elevens behov for feedback fra underviseren og graden af ansvarlighed, vedholdenhed samt behov for struktur i forhold til det emne, der arbejdes med.

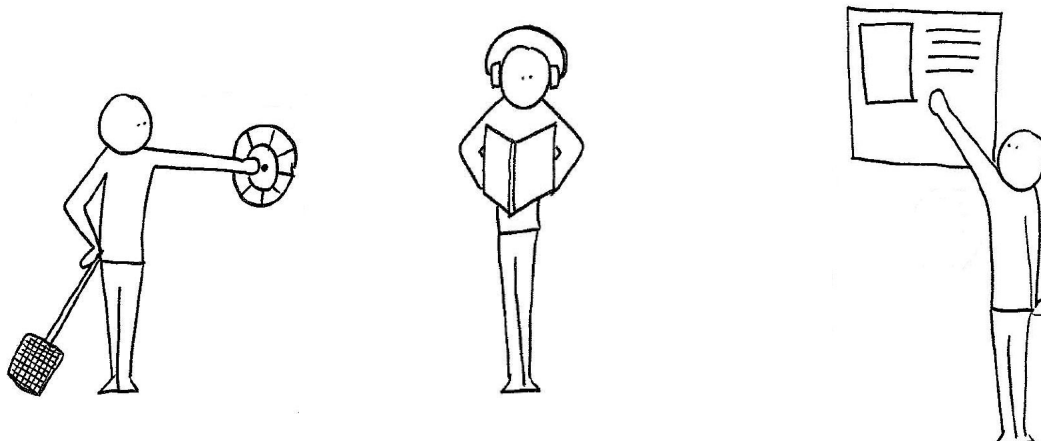
Endelig omfatter de *miljømæssige* faktorer den enkelte elevs præference i forhold til lyd eller ro, for meget eller for lidt lys og varme samt en indretning af læringsmiljøet med formel eller uformel karakter.

Fra Idé til virkelighed



Ideen præsenteres

Alle skolens undervisere og ledere præsenteres i februar for strukturen og idéen med Læringsstilprojektet. Danmarks Læringsstilscenter, SIS akademi står for den overordnede styring og undervisning i læringsstile. Alle SOSU – undervisere tilmelder sig enten som enkeltpersoner eller sammen med sit lærerteam på et hold. Der bliver oprettet projektgruppe samt en styregruppe med deltagere fra begge SOSU skoler. På hvert hold er der undervisere fra begge SOSU skoler med henblik på et øget samarbejde og inspiration om udvikling af materialer.



Undervisning om læringsstile

Alle deltagere bliver undervist i læringsstile og efterfølgende testet i egen læringsstil. Alle undervisere skal gennem to gange tre dages undervisning inklusiv produktudvikling i perioden marts til oktober.

Projekt gruppen er de første der deltager i de tre dages undervisning. Selve undervisningen om læringsstile foregår ud fra princippet om læringsstil. Så der sker faktisk en dobbeltlæring, når der undervises om en analytisk læringsstil på en analytisk måde. Dunn og Dunn's forskningsarbejde omkring læringsstile bliver suppleret af andre læringsteorier, blandt andet Mihaly Csikszentmihalyi flow teori. Fokus omkring læringsstilene bliver de 4 perceptuelle strenge dvs. visuel, auditiv, taktil, kinæstetisk og de psykologiske faktorer repræsenteret ved en global eller analytisk tilgang til læring.



Projektgruppen på arbejde

Et væsentlig fokus for alle er at holde et voksent niveau i det, der bliver diskuteret og præsenteret. På SOSU skolerne er eleverne unge direkte fra folkeskolen og voksne og indtil nu har læringsstile haft fokus på Folkeskolen. Projektgruppen er meget interesseret i og optaget af arbejdet. Motivationen er stor til at igangsætte læringsstile i et voksent perspektiv. Projektgruppen er inddelt i mindre grupper. Grupperne finder meget forskellige temaer og emner, de vil arbejde med:

- **Dansk, tekst og tekstanalyse**
- **Anatomi og fysiologi**
- **Introduktion til uddannelsen og læringsstile**
- **Holdning og etik i sundhedsarbejdet**



Der blev lagt mange kræfter i materialefremstillingen

Gennem gruppens arbejde opstår der flere og flere ideer. Vores egen læringsstil kommer på prøve, og for alvor går det op for os, om vi er taktile, analytiske, globale osv. Der laves materialer, der repræsenterer alle læringsstile, så derfor er det godt at udfordre sig selv i det man ikke er så god til, og at inspirere andre der hvor man selv er stærk. Det at være i en gruppe giver styrke. Vi er vedholdende og har fokus på at udfordre elevens læringsstil og faglighed samt at gøre læringen spændende.

Projektgruppen får ud over de 6 dage også to dages ekstra undervisning og vejledning undervejs af underviserne fra Danmarks Læringsstilscenter, SIS Akademi.

Der er mange spørgsmål om at gå fra ide til handling:

- **Hvordan kan vi lave en "vikler" der kan bruges til introduktion?**
- **Skal grupperne være sammensat ud fra hvilken læringsstil man har?**
- **Hvordan kan vi lave vendekort om anatomi?**
- **Hvordan kan et gulvspil foregå så det både er sjovt og lærerigt?**

Eksperimentering og afprøvning i praksis

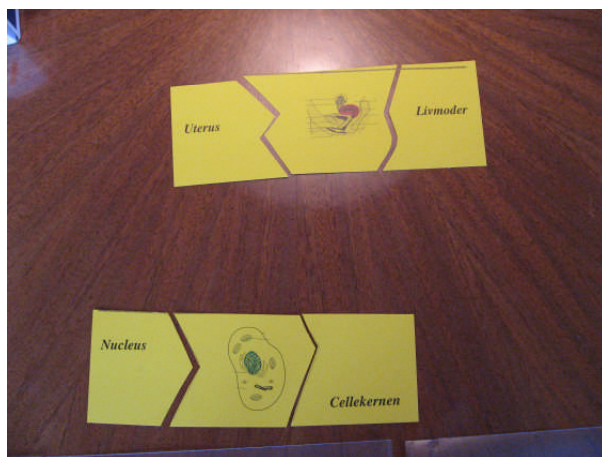
I klasserne får vi afprøvet vore ideer og finder ud af, om det vi gør, nu også virker. Læringsstile er især godt, når noget er nyt og svært. I klassen sker der endnu en dobbeltlæring, når eleverne selv udarbejder deres eget læringsmateriale. For at lave en "Skizo quizzes" eller en tipskupon om sygdomslære må man også kende svaret på det, man spørger andre om! Ved at eleverne selv får øje på deres forskellige læringsstile, får de også en "a- ha oplevelse", når en elevkammerat under et læreroplæg gerne vil notere stikord, skrive på sin pc, eller bevæge sig i rummet.

Når eleverne fremlægger produkter og informationer til de andre i klassen, er kreativiteten tydelig øget.

Der bliver i klasserne lavet "Værdier for min superklasse", falsk / sandt udsagn, vendekort, gulvspil, vikler, sange og rollespil og meget andet.

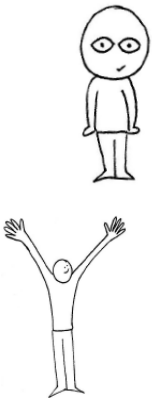
Inspiration og udvikling af læringsstilprodukter for alle SOSU undervisere

For at give alle SOSU undervisere mulighed for at komme på handleplan, har de tre sidste undervisningsdage meget fokus på at igangsætte og udvikle produkter. Projektgruppen fremviser for de øvrige SOSU undervisere deres læringsstils produkter, som diskuteres og inspirerer til selv at gå i gang.

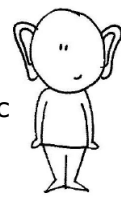


Projektgruppen fremstiller taktile materiale

- Rammerne er et større lokale, hvor der opstilles et konferencebord til hver gruppe. Eleverne bevæger sig på skift rundt på konferencen.
- Tidsrammen er omkring 8 lektioner
- Eleverne arbejder med den faglige viden fra lærebøgerne og eventuelt via yderligere videns søgning. Eleverne vælger selv præsentationsform – plancher, film, redskaber, billeder, hørespil m.m.
- Fagbøgerne er tilgængelige på et bord i lokalet
- Elevernes læringsstile tilgodeses:



- Visuel – grupperne udarbejder et materiale – for eksempel en planc
- Auditiv – eleverne formidler viden til hinanden
- Taktik – der er materiale der kan røres ved og afprøves
- Kinæstetisk – eleverne bevæger sig rundt i lokalet



- Elevernes øvrige elementer tilgodeses på forskellig vis. For eksempel arrangeres der forfriskninger på et bord i konferencelokalet
- Evaluering – Posttest ved hjælp af "Skydeskive"

Kontaktperson:

Dorte M. Søgaard, Social- og sundhedsskolen i Skive
dorte.margrete.soegaard@skolekom.dk

Social- og sundhedsassistent Hold marts 08

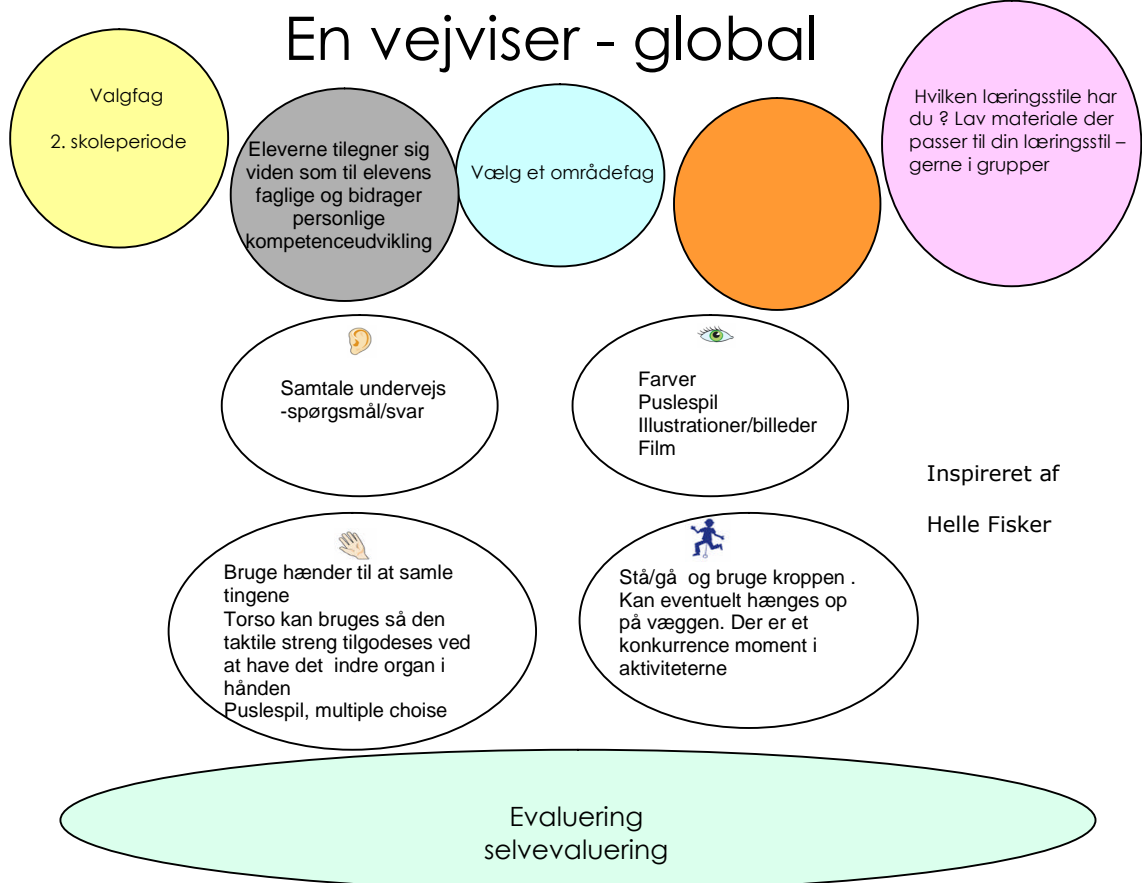
"Selv at skulle forklare andre har været rigtig godt – en super måde for mig"
 "Sådan et røre, gøre, føle barn som mig – har det givet en større bevidsthed"
 "God og konstruktiv måde – jeg har været mere engageret"
 "Man bliver bidt af det"
 "Variation i undervisningen er godt"
 "Vi fik det ind på en anden måde – mere interessant"
 "Super godt med de gule posters – blandet undervisning er godt"
 "Det har været spændende at komme i skole hver dag"
 "Fokus har været smalt i stedet for bredt"
 "Videns deling – jeg har været bange for, at man mangler noget"
 "Tænkte – har vi tid til det her – bagefter fandt jeg ud af, at vi lærer noget ved det"
 "Sanserne bliver skærpet ved at høre andre fremlægge"
 "Ærgerligt at det ikke er i alle skoleperioder"
 "Vi har set film – godt at få sat billeder på"
 "Godt med gæstelærer – så kører det ikke i ét gear"

Valgfag

Planlægning af et forløb på 5 dage, hvor eleverne skulle arbejde med uddannelsens fire områdefag. Jeg oplevede, at en stor del af eleverne ikke var engagerede i undervisningen. Eleverne var tydeligt uoplagte, der var megen uro i klassen, eleverne syntes alting var meget svært og uoverskueligt. Derfor havde jeg et ønske om at tilrettelægge undervisningen anderledes.

Eleverne får et fælles oplæg om læringsstile for, at eleverne skal få et indblik i deres egen måde at lære på, når de skal tilegne sig ny og svær viden. Oplægget er mundtligt og understøttes med en analytisk og global power point. Der udleveres kopier af power pointen så de taktile elever har noget at røre ved og alle har noget at skrive på. Det er tilladt for eleverne at stå op og bevæge sig under oplægget, for at tilgodese de taktile og de kinæstetiske elever.

Eleverne får en "dobbeltlæring" i forløbet, fordi de skal læse, bearbejde og udarbejde spørgsmål til stoffet. Til fremlæggelsen skal eleverne gå og stå, mens de ser, lytter og får præsenteret de materialer grupperne har fået produceret i ugens løb, efterfølgende skal de afprøve de forskellige produkter. Der vil også blive en evaluering af ugen, både personligt og fagligt.



Det blev et meget positivt forløb både for eleverne og mig som underviser. Eleverne er meget positive og engagerede i arbejdet, når de kan arbejde ud fra de forskellige læringsstile. De fik en helt anden indgangsvinkel til arbejdet, de var begejstrede for at komme i skole og var meget mere arbejdsomme, de fik styr på svære emner og de gav udtryk for, at de nu havde fundet ud af hvordan de kan arbejde med nye svære emner fremover. Samtidig havde de det rigtig sjovt og der var tid til hygge, hvilket mange elever gav udtryk for var meget vigtigt.

Kontaktperson:

Dorthe Koch Andreasen, Social- og sundhedsskolen i Vodskov, doan@SOSUnord.dk

Eleverne siger



"Jeg har fundet ud af at det er denne måde jeg bedst lærer på. Jeg printer det hurtigere ind i hovedet, end hvis jeg skulle læse det fra bogen"

"Det er denne her måde jeg lærer bedst på"

"Jeg synes det har været fedt at arbejde med læringsstile, det kunne jeg godt tænke mig at gøre igen"

"Jeg synes det har været vildt spændende og sjovt at arbejde på denne måde. Det er meget lærerigt og har for en gang skyld haft det kanont med gruppen"

Social- og sundhedsassistenterne siger

"Selv at skulle forklare andre har været rigtig godt – en super måde for mig"

"Sådan et røre, gøre, føle barn som mig – har det givet en større bevidsthed"

"God og konstruktiv måde – jeg har været mere engageret"

"Man bliver bidt af det"

"Variation i undervisningen er godt"

"Vi fik det ind på en anden måde – mere interessant"

"Super godt med de gule posters – blandet undervisning er godt"

"Det har været spændende at komme i skole hver dag"

"Fokus har været smalt i stedet for bredt"

"Videns deling – jeg har været bange for, at man mangler noget"

"Tænkte – har vi tid til det her – bagefter fandt jeg ud af, at vi lærer noget ved det"

"Sanserne bliver skærpet ved at høre andre fremlægge"

"Ærgerligt at det ikke er i alle skoleperioder"

"Vi har set film – godt at få sat billeder på"

"Godt med gæstelærer – så kører det ikke i ét gear"

Lærerne siger

" Som underviser er det positivt at opleve, hvor meget viden eleverne er i stand til at tilegne sig på forholdsvis kort tid, som et resultat af at læreprocesserne er tilrettelagt ud fra læringsstilteorien "

" Som underviser er det en fantastisk oplevelse, at se elevernes engagement i deres egen lærerproces "

" Det har været rigtigt positivt for min undervisning at jeg anvender min viden om læringsstile i planlægningen, fordi eleverne bliver mere engagerede og begejstrede "

Hvis du vil vide mere

SIS akademi - Danmarks Læringsstilscenter – er en del af konsulenthuset Cubion. SIS akademi er medlem af det Internationale Læringsstils Netværk ILSN. Se mere på www.learningstyles.net

Cubion a/s | SIS akademi uddanner, vejleder og præcertificerer nordiske undervisere inden for Dunn og Dunns læringsstilsteori. Se mere på <http://www.cubion.dk/index.php?id=21523>
Kontakt Akademichef Marianne Bruun Okholm på Marianne@cubion.dk

Cubion a/s | SIS akademi har et tæt samarbejde med Hans Henrik Knoop fra Danmarks Pædagogiske Universitet om at udvikle læringsstilteorien i sammenhæng med de mange intelligenser og positiv psykologi.

Cubion A/S | SIS akademi samarbejder med Learning Styles Lab ved Handelshøjskolen, Aarhus Universitet. [Se indslag fra TV2 nyhederne](#) den 27. august 2008 om hvordan Handelshøjskolen på Århus Universitet undersøger alle nye studerendes læringsstile.

Du kan teste din egen læringsstil på www.learningstyles.net
Udgaven BE er oversat til dansk og LIVES kommer i foråret 2009

Projektgruppens medlemmer

Marianne Bay Østergaard
Else Marie Sølgaard
Dorthe Koch Andreasen
Susanne Thomsen
Mette Vestergaard
Thomas Fjeldgaard
Dorthe Søgaard
Tina Rahbæk Finderup Andersen
Vibeke Bundgaard Hougaard
Irma Hauge
Ulla Møller Thomsen

Projektansvarlige

Vibeke Holch Henriksen
Gitte Blaabjerg Jensen

Projektet

Er gennemført med støtte
fra Region Midt og Region Nord